

# Rapport d'activité 2016



## Année 2016, les grandes lignes :

L'année 2016 est une année de référence. C'est en effet, la première année d'exploitation du téléphérique et de la Bastille comme avant 2011. Le transfert de l'activité s'est fait naturellement avec un déménagement des bureaux de l'office du tourisme Métropolitain vers la rue H Berlioz dans des bureaux aménagés par la ville et mis en location à la RTGB. Toute l'activité de commercialisation, de communication et d'animation est donc réintégrée dans la structure.

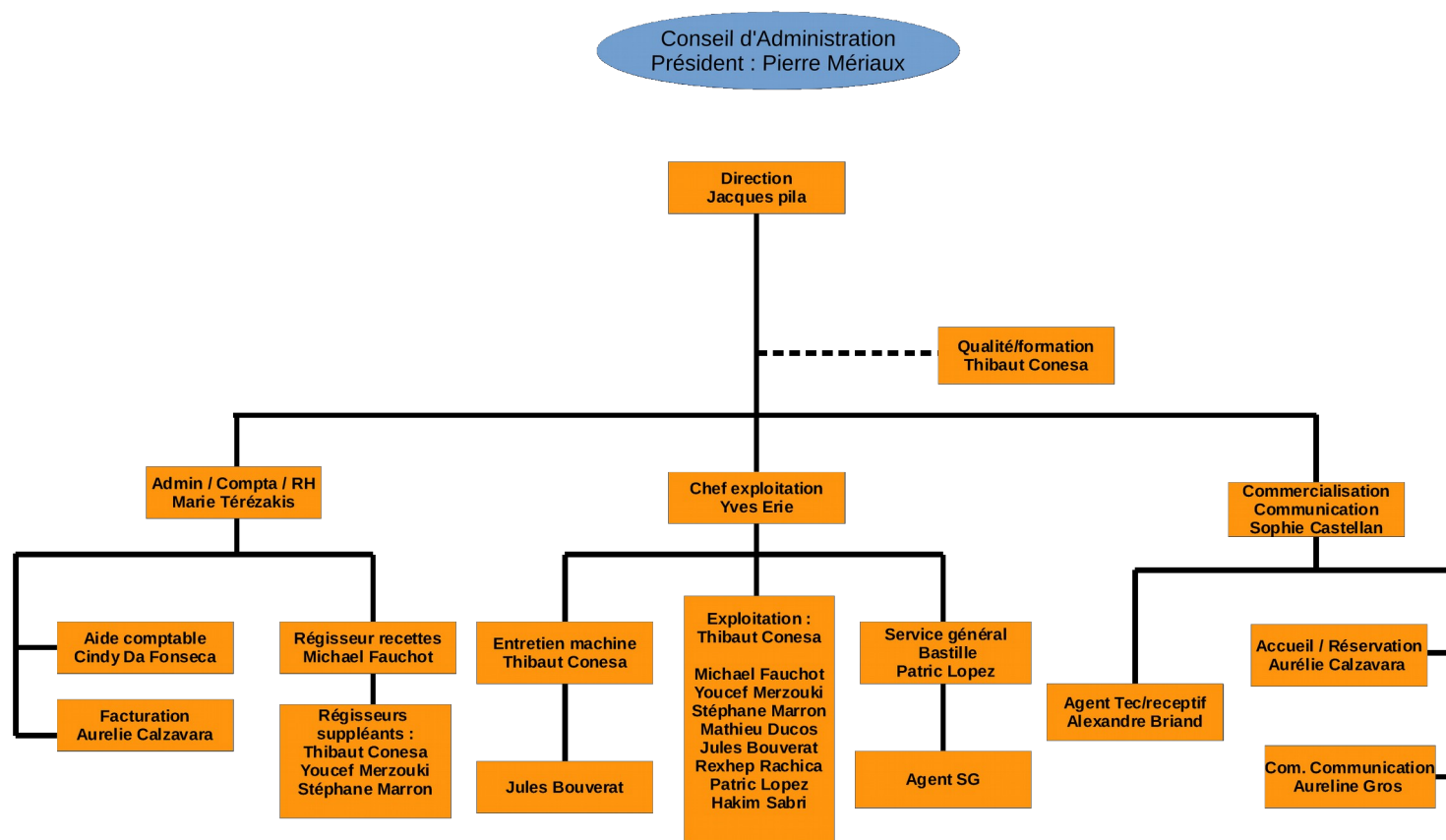
Résultat : La saison d'été 2016 a été remarquable par une bonne fréquentation et ce en raison d'une météo particulièrement favorable et ce malgré une fermeture en janvier bien plus importante que d'habitude pour la réfection de l'armoire électrique.

Management : Des changements de personnels préoccupants nous ont conduit à une réflexion de fond sur la stratégie de renouvellement du personnel.

Technique : La remise en état du Belvédère Vauban pour améliorer l'étanchéité et permettre la levée des non conformités liés à la commission de sécurité de 2012.

Gestion des concessionnaires : 2 renouvellements de concessions arrivées à terme vont connaître un certain nombre de complications (Salle des Gardes et Restaurant du Téléphérique).

## 1 Social :



La mise en place de la structure RTGB version 2016 a nécessité une réorganisation complète du fonctionnement général de la structure. Les bureaux ont été déplacés de l'Office du tourisme Métropolitain vers un nouvel emplacement au 6 Rue H Berlioz. Locaux mis en location, après réhabilitation, par la ville de Grenoble. Le déménagement a eu lieu début mai et la mise en place fut effective en une semaine. Ce déplacement fut sans effet sur l'activité du téléphérique et de la Bastille.

L'effectif de la Régie a été consolidé pour l'accroissement d'activité lié à la Bastille. La commercialisation, l'animation et la promotion de la Bastille fait maintenant complètement partie de la Régie. C'est la raison pour laquelle nous sommes passés de 14 ETP 2015 à 16,8 ETP 2016.

Au sein de la Régie, service exploitation maintenance :

Nous avons un départ à la retraite, celui de Claude Guilloux. Après avoir demandé une mise en disponibilité de 2 ans Mickael Bouteillon nous a informé de son retour comme prévu au 1 décembre 2016. Il est en arrêt maladie depuis le 2 décembre. Mr Ducos Mathieu a démissionné pour partir faire une saison en station de ski. Nous lui avons fait passer l'examen de Conducteur de Téléphérique. Nous lui proposerons le poste de salarié saison long en mars 2017. Le manque de conducteur rend difficile la mise en place des plannings d'exploitation. Leur remplacement c'est fait le plus efficacement possible (conducteurs de télésiège à minima).

Service administratif : Mise en place du service réservation accueil avec Aurelie Calzavara (2/3 de temps), Départ de Malorie Toront, remplacée par Auréline Gros. A la comptabilité c'est Cindy Dafonseca qui continue d'assurer notre renfort avec un contrat en alternance. La requalification en CDI devra se faire en 2017. Nous avons aussi mis en place un mi-temps saisonnier été régisseur Bastille pour assurer l'accueil et divers entretiens les WE sur la Bastille, poste tenu par Alexandre Briand.

## Technique :

Rappel des heures de fonctionnement :

Année	2000	2001	2002	2003	2004	2005	2006	2007	2008	2009	2010
Heures	3 400	3 400	3 400	3 404	3 482	3 868	4 011	4 070	4 192	4 192	4 173
Cumul	96 558	99 958	103 358	106 758	110 162	113 644	117 512	121 523	125 593	129 785	133 977
Année	2011	2012	2013	2014	2015	2016	2017	2018	2019	2020	2021
Heures	4 138	4 120	4 117	3 999	4 105	4 013					
Cumul	138 150	142 288	146 408	150 525	154 630	158 643					

### TRAVAUX ANNUEL 2016

- Échange complet de l'équipement électrique et de la commande machine (Automates, variateur de fréquences, moteur, pupitre de commande) durant les six semaines de fermeture de l'installation. Cet échange a remplacé un équipement de 24 ans. Le moteur, à courant alternatif au lieu d'un moteur à courant continu, sera un peu moins 'energivore' et surtout il ne polluera plus le réseau GEG, notre fournisseur réseau, lors des réactifs.

Afin de laisser la machine disponible à 100% à la Semer, 90 % des contrôles annuels réglementaires furent effectués durant les lundis de fermeture. A savoir ;

- Contrôle annuel de la poulie motrice le 16 Novembre 2016, ce contrôle magnétoscopique nous permet de déceler des fissurations, notamment au niveau des soudures.

- Contrôle magnétographique à 100% du câble tracteur, après dépose des 8 cabines du câble, ce type de contrôle (réservés aux câbles) nous permet de 'lire' les fils intérieurs du câble, et donc de déceler des ruptures internes de fils. Réalisé le 30 novembre 2015
- CND magnétoscopique des parties accessibles des 2 poulies de déviation Tracteur (le contrôle des deux axes sera réalisé en amont par la Régie) et des zones où transitent les efforts sur la charpente du Lorry ( gros chariot se déplaçant dans la gare retour lors des mouvement du câble tracteur, il supportent la poulie retour et les rails de guidage des cabines). Contrôles réalisés le 7 décembre 2015.
- Contrôle magnétographique et visuel des câbles porteurs en Station Retour, contrôles annuels réalisé câbles en place. Contrôle visuel des 2 câbles de tension porteurs. Contrôles réalisés le 14 décembre 2015
- Contrôle à 100 % des câbles porteurs sous les sabots du pylône de ligne, pour réaliser cette opération, il nous aura fallu lever les câbles 50 cm au-dessus de leurs supports afin de passer librement l'appareil de contrôle. Cette opération, relativement lourde, s'est déroulée sous 2 jours en janvier.  
Avec cette manœuvre échange de l'ensemble de la visserie (boulons et goujons) des 2 fois 2 paliers des axes sabots.
- Analyses vibratoires des roulements des poulies Motrice & Retour, du moteur principal, du réducteur et de l'arbre rapide, ce contrôle annuel sera réalisé début mars lors d'un lundi fermé ;

L'ensemble de ces contrôles est vierge... une petite pensée à nos câbles porteurs qui afficheront 50 ans l'année prochaine.

Durant cette période, furent réalisés aussi l'entretien standard sur l'ensemble de l'installation, comme l'entretien des freins (échange des plaquettes du frein de poulie) entretien de la machinerie, de son moteur thermique...

La dernière semaine est exclusivement consacrée à la réception de l'équipement électrique neuf. Les essais, en charge (1 train de 5 cabines chargé à 420 kg, l'autre train de cabines est volontairement vide, ceci afin d'en assurer un parfait déséquilibre) sont poussés à l'extrême et monopolisent 6 personnes déroulant une procédure de 67 pages... hors personnel de la Régie.

Ces personnes sont 2 techniciens de la Semer, 1 membre du bureau Véritas pour effectuer cette Visite V0 en compagnie de notre maitre d'œuvre, le cabinet ERIC et tout cela sous la vigilance d'un représentant du STRMTG et du BIRMTG-BSE.

Temps forts d'exploitation :

Année	2015	2016
Retard à l'ouverture pour finir l'entretien	2,2	0
Arrêt pour cause de panne électrique	0,31	2,18
Retard à l'ouverture pour cause de retards, absence du personnel	0,15	0
Nombre de voyages	39105	35 347
Nombre d'heures de fonctionnement	4105	4013
Arrêt pour circonstances exceptionnelles	3,51	1,45
Arrêt pour panne mécanique	0,15	0
Evacuation thermique	0	1
Sauvetage	0	0
Taux d'immobilisation de l'appareil : Nb d'heures d'arrêt / nb d'heures de fonctionnement =	0,18%	0,10%

Une bonne motivation de toute l'équipe pour la satisfaction de la clientèle.

2 exercices d'évacuation : Le 2 mai 2016, le réglementaire qui s'est bien passé. Il consistait à la mise en place d'une tyrolienne en direction de l'IGA et de nuit en collaboration avec les pompiers. Le 5 décembre 2016 avec les Pompiers, atelier roulette sur la Bastille et manipulation nacelle a 50m du pylône côté Belledonne.

**Formation : Assurer auprès du personnel une mise à niveau permanente.**

Le nombre d'heures formation a surtout été consacrée aux personnels de conduite et d'entretien :

**catégorie professionnelle :**

2013 : Cadres : 1,5 heures + Techniciens : 91,66 h + Employés : 26 h + Ouvriers : 310,58 h, soit un total de 429,74 h.

2014 : Cadres : 1 h + Techniciens : 45,75 h + Employés : 26,50 h + Ouvriers : 197,58 h, soit un total de 270,83 h.

2015 : Cadres : 0 + Techniciens : 48 h + Employés : 2 h + Ouvriers : 205 h, soit un total de 254 h.

2016 : cadres : 4h + Techniciens : 39h + Employés : 14 h + ouvriers : 128 h. Soit 199 h.

Année	2013	2014	2015	2016
Coût des heures formation :	14 854,28 € HT	8 305,98 € HT	2 680 € HT	2 407 € HT

**Le nombre de jours d'accident du travail :** 9 jours en 2013 (uniquement sur le premier semestre). Pas d'accident de travail en 2014 et 2 en 2015 qui correspondent 33 jours d'AT (dont 31 pour le vol). **En 2016, 1 accident de travail et 3 jours d'AT.**

Il est intéressant de noter qu'il n'y a eu que 3 arrêts maladie ayant entraîné 8 jours d'arrêt en 2014, 2 en 2015 pour 14 jours d'AM dont 12 pour le vol et en **2016 : 47 jours d'AM.**

#### 4 Analyse des comptes de l'exercice 2016

Evolution du CA :

Chiffre d'Affaires Hors Taxe	2010	2011	2012	2013	2014	2015	2016	Evol. 15//14	Evol. 16//15	% 16/11
HT Vente aux caisses - Facturation dir	1 008 408 €	1 173 407 €	1 140 434 €	1 176 450 €	1 314 249 €	1 433 226 €	1 408 607 €	9%	-2%	3%
CA HT Formules concessionnaires	72 459 €	21 837 €	32 320 €	24 724 €	3 497 €	4 146 €	3 647 €	19%	-12%	-26%
CA HT Groupes sur facturations		70 983 €	57 650 €	63 587 €	67 560 €	64 009 €	57 902 €	-5%	-10%	-3%
CA HT Opérations spéciales	126 565 €	124 454 €	111 144 €	77 805 €	63 147 €	73 745 €	76 769 €	17%	4%	-8%
CA HT TOTAL TRANSPORT	1 207 432 €	1 390 681 €	1 341 549 €	1 342 566 €	1 448 453 €	1 575 126 €	1 546 925 €	9%	-2%	4,5%

Prix moyen :

Prix Moyen Billet HT	2011	2012	2013	2014	2015	2016
Prix Moyen Billet Caisses	4,28 €	4,36 €	4,65 €	4,79 €	5,07 €	5,02 €
Prix Moyen Billet Groupes / fact	4,12 €	4,30 €	4,31 €	4,25 €	4,42 €	4,53 €
Prix Moyen Billet global	4,25 €	4,35 €	4,61 €	4,73 €	5,00 €	4,97 €

Fréquentation :

Fréquentation	2010	2011	2012	2013	2014	2015	2016	Tx 12//11	Tx 13//12	Tx 14//13	Tx 15//14	Tx 16//15
Fréquentation total	287 819	326 863	308 180	291 403	306 128	315 074	311 059	-5,7%	-5,4%	5,1%	2,9%	-1,3%
Fréquentation // caisse	239 398	274 117	261 386	252 856	274 532	282 774	280 556	-4,6%	-3,3%	8,6%	3,0%	-0,8%
Fréquentation // Formules concess + Autres groupes	19 704	25 647	24 252	24 818	20 500	18 700	16 449	-5,4%	2,3%	-17,4%	-8,8%	-12,0%
Fréquentation // Opérations spéciales	28 717	27 099	22 542	13 729	11 096	13 600	14 054	-16,8%	-39,1%	-19,2%	22,6%	3,3%



**Compte d'Exploitation :**

Le résultat de la Régie du téléphérique au titre de l'exercice 2016 est de 147,4 K€ contre 250,5 K€ l'année précédente, soit une nette réduction de 103 K€ (-41,2%). Cette variation s'explique par différents éléments qui ont évolués de manière différente :

- Le CA global augmente de 134K€ soit 8,5 % c'est la reprise de l'exploitation de la bastille (loyers concessionnaires et locations de salle 163 K€)
- Les activités de transport la baisse est de 27K€ (Transport : -30 et opérations spéciales +3)
- La marge globale est de 1 647K€ soit +117K€ ou +7,5 %
- Les frais généraux ont connu une variation à la baisse de 13K€ la disparition de la commission versée à l'OT venant contrebalancer une augmentation des charges liées à la reprise de la Bastille.
- Les Impôts et taxes sont en hausse de 15K€ à 60K€ en raison des taxes assises sur les salaires et sur la taxe foncière
- Le coût du personnel augmente fortement de +194K€ du fait de la reprise de la Bastille et des animations.
- La reprise des immobilisations du site de la Bastille entraîne une hausse de 168K€
- Les dotations d'indemnités de fin de carrière : les prochains départs à la retraite entraînent une provision 22K€ en 2016 (72K€ en 2015)
- Les charges financières augmentent de 8 K€ à 35K€ en raison des emprunts repris à l'Office du Tourisme
- Le résultat exceptionnel est constitué de la quote part de subvention d'investissements virée au compte de résultat (158K€) en augmentation par rapport à 2015 et lié à la reprise de la Bastille.
- Impôts sur les sociétés : la Régie est redevable de l'IS (59K€ contre 23 en 2015)

En conclusion, la légère baisse de l'activité « transport » conjuguée à la reprise de l'exploitation de la Bastille a détérioré la rentabilité de la Régie.

## Compte de Bilan :

Sur l'ensemble de l'activité :

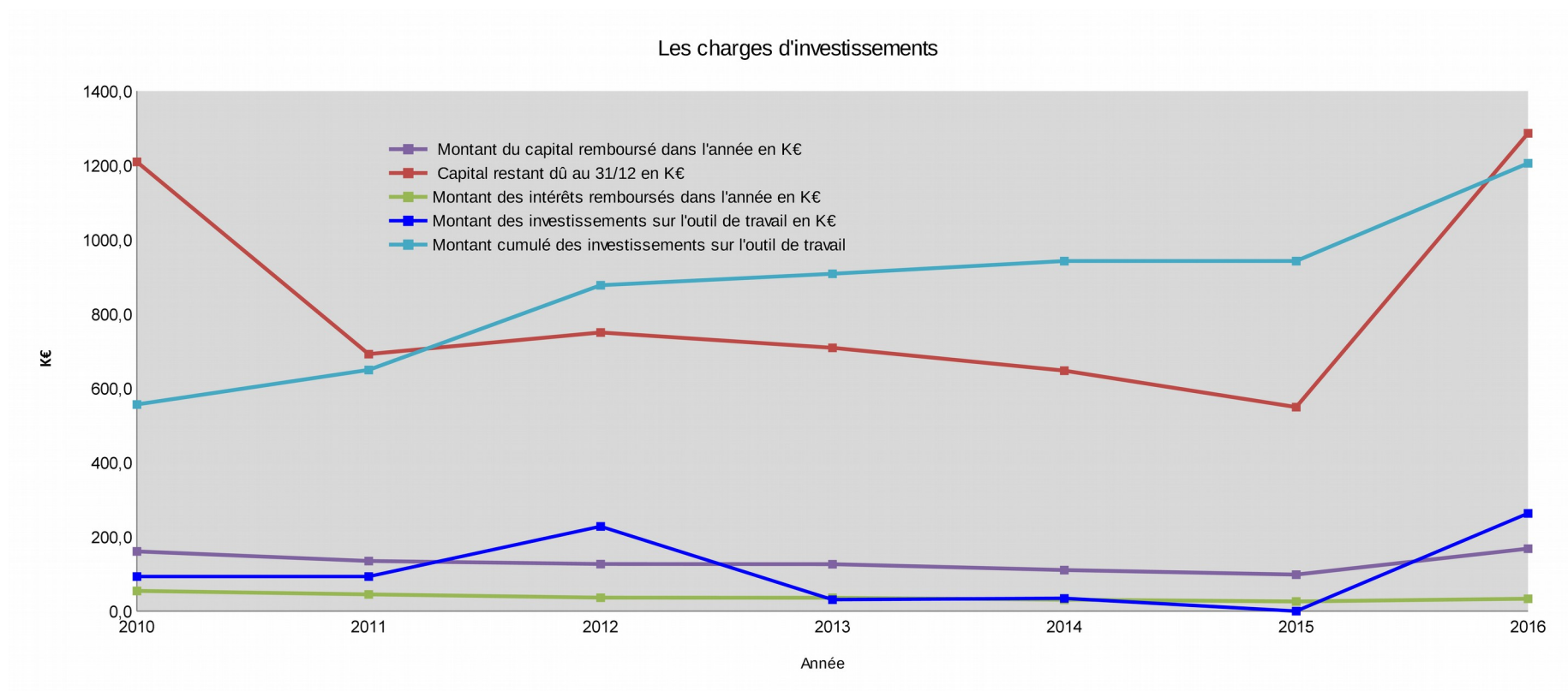
- La trésorerie s'est améliorée de 346K€
- la Régie a réalisé 704K€ d'investissements en installation, agencements divers pour le Téléphérique et travaux sur le Belvédère Vauban
- Les remboursements d'emprunts ont représenté un décaissement de 168K€
- De nouveaux emprunts ont été souscrits pour un montant de 624K€

La structure du bilan de la RTGB est équilibrée, en effet les emplois long terme (immobilisations de 3,1M€) sont financés par des ressources stables (dotations, subventions et emprunts 3,6M€) ce qui améliore la trésorerie

L'impact de la reprise de l'exploitation de la Bastille est fort. Il conviendra à l'avenir de veiller à la rentabilité globale de la Régie et particulièrement par activité.

Evolution du montant du capital, des intérêts, des investissements	2010	2011	2012	2013	2014	2015	2016	Tx Evol. 11//10	Tx Evol. 12//11	Tx Evol. 13//12	Tx Evol. 14//13	Tx Evol. 15//14	Tx Evol. 16//15
Montant du capital remboursé dans l'année en K€	160,7	134,8	126,7	126,2	110,5	98,2	168,0	-16%	-6%	0%	-12%	-11%	71%
Capital restant dû au 31/12 en K€	1209,4	691,7	750,0	708,8	647,2	549,0	1286,3	-43%	8%	-5%	-9%	-15%	134%
Montant des intérêts remboursés dans l'année en K€	54,3	45,0	36,2	35,8	30,6	25,9	33,2	-17%	-17%	-1%	-14%	-15%	28%
Montant des investissements sur l'outil de travail en K€	93,1	93,0	228,0	30,8	34,4	0,0	263,0	0%	145%	-86%	12%	-100%	/
Montant cumulé des investissements sur l'outil de travail	556,2	649,2	877,2	908,0	942,4	942,4	1205,4	17%	35%	4%	4%	0%	28%

Les charges d'investissement :



### Qualité :

L'audit Qualité 2016 à eu lieu en septembre. Nous avons été audités par le bureau Veritas.

Objectifs de l'audit atteints : Le système présenté fonctionne. Il est en démarche d'amélioration. La direction et toute l'équipe ont montré à nouveau leur implication dans la satisfaction des clients et le respect des règles.

Avis sur le système de management :

- Efficacité : Une vraie démarche d'amélioration est en place
- Maturité : Le changement de direction a redynamisé le système
- Adaptation : système bien adapté aux activités de l'entreprise
- Cohérence entre politique, objectifs et cibles.

Le système qualité donne satisfaction, les indicateurs de mesures sont disponibles dans le classeur qualité. Les indicateurs Tripadvisor deviennent incontournables et permettent un positionnement du site touristique face à la concurrence.

TRIP ADVISOR Bilan	2015	2016
Classement	7 sur 44	5 sur 64
Note	4,41	4,3
nb d'avis	168	319
Facebook Followers	745	2325

- La mesure de la satisfaction de la clientèle se fait donc par Tripadvisor et Facebook. Les avis Tripadvisor font l'objet d'un suivi complet téléphérique/Bastille. Seul le Téléphérique entre dans la mesure de la satisfaction. La Bastille fait mieux avec un classement de 2 sur 64 des choses à voir sur Grenoble (le N° 1 étant le Parc Naturel du Vercors).
- Les remarques et suggestions en format papier sont disponibles aux clients dans les 2 gares, elles font l'objet d'un balayage et d'une diffusion mensuelle lors des réunions de coordination.
- Registre des réclamations : disponible aux clients dans les 2 gares, visé semestriellement par le Chef d'Exploitation.
- Réclamations spontanées par mail : traités mensuellement.

Les points forts qui se dégagent de cet audit sont les suivants :

Le suivi de la maintenance ou grande inspection :

1. - programme
2. - enregistrements
3. - suivi
4. La démarche mise en place dans la rédaction des modes opératoires de maintenance par les opérateurs de maintenance

<b>Point d'amélioration 1</b>	Dans le registre d'exploitation envisager de : - mettre à jour la liste d'émargement et formaliser la signification des signatures (responsabilité) - revoir la page de couverture en faisant apparaître TPH de Grenoble et la faire signer par le responsable d'exploitation - ajouter un guide de remplissage du registre	Processus conduite accueil vente
<b>Point d'amélioration 2</b>	Envisager de mettre à jour l'organigramme et le dater	Processus management
<b>Point d'amélioration 3</b>	Envisager de mettre en place un rétroplanning projet V2015 Envisager de réaliser la RDD de novembre 2016 en prenant en compte les exigences V2015 Envisager d'ajouter dans la finalité du processus la formation / sensibilisation + formations réglementaires	Processus Qualité
<b>Point d'amélioration 4</b>	Envisager de compléter les données d'entrée et de sortie dans la fiche processus Envisager d'ajouter une partie commercialisation de l'activité transport par câble autre que par vente directe	Processus commercialisation
<b>Point d'amélioration 5</b>	Envisager de compléter les données d'entrée et de sortie Envisager de regrouper le processus administration avec le processus Comptabilité	Processus Administration
<b>Non conformité Majeur ou mineur</b>	<b>Néant</b>	

Les 5 points d'amélioration sont bien identifiés ils ont chacun fait l'objet d'une action d'amélioration.

## Exploitation Bastille : des résultats prometteurs

CA Annuel location de salles											
INDICATEURS DE VENTES	2011	2012	2013	2014	2015	2016	Evol. 12/11	Evol. 13/12	Evol. 14/13	Evol. 15/14	Evol. 16/15
CA LOC BASTILLE HT (hors prestations annexes)	47 862,00 €	59 666,00 €	53 501,00 €	32 957,00 €	54 901,00 €	52 431,08 €	24,66%	-10,00%	-38,00%	39,97%	-4,71%
Location salle LESDIGUIERES HT	47 862,00 €	41 466,00 €	40 707,00 €	32 785,00 €	44 125,00 €	40 887,08 €					
Location salle DUTRIEVOZ HT		16 400,00 €	11 898,00 €	fermée	10 776,00 €	11 544,00 €					
location MOBILIER SALLES HT		1 800,00 €	896,00 €	172,00 €	- €	1 733,00 €					
S ANNEXES (nettoyage , sécurité)		3 527,00 €	3 025,00 €	12 290,00 €	28 506,00 €	32 350,00 €		-14,23%	306,28%	131,94%	13,48%
CHIFFRE D'AFFAIRES TRANSPORT HT (lié à la location de salle)	?	?	?	?	?	55 403,00 €					

Les concessionnaires											
Redevances HT	2011	2012	2013	2014	2015	2016	Evol. 12/11	Evol. 13/12	Evol. 14/13	Evol. 15/14	Evol. 16/15
	95 414 €	99 638 €	98 624 €	130 750 €	109 769 €	109 444 €	4,43%	-1,02%	32,57%	-16,05%	-0,30%

Un excellent premier semestre avec 13,5 % d'augmentation par rapport à 2015 malgré une période d'ouverture plus restreinte ! Un second semestre décevant avec une baisse de 25,7 % principalement centrée sur les mois de juillet et août. Au final, une baisse annuelle de 4,71 % sur le CA des Locations de salles. Une réflexion doit être engagée sur les tarifs mariage qui ont été augmentés entre juin et septembre. Il semble que cette nouvelle politique freine les locations dans cette période. Les équipements des salles sont à revoir car vieillissants.

D'autre part, le chiffre d'affaires du Transport lié aux locations des salles n'est pas négligeable puisqu'il représente 55 403 €, soit + que le CA des salles lui-même.

Une nouvelle politique de vente avec transport obligatoire même pour les événements familiaux est à envisager.

### **Gestion et entretien des bâtis de la Bastille :**

#### **Transfert d'exploitation du site de la Bastille de l'Office de Tourisme vers la RTGB :**

Après une longue période d'incertitude pour le service exploitation de l'office de tourisme et de nombreuses études fournies à la ville et à la Métro, l'exploitation du site sera finalement transférée à la RTGB en 2016. Ce transfert a engendré un surcroît de travail important au service transféré qui a nécessité une réflexion sur la répartition de ces postes. La RTGB assure maintenant la gestion de la Commercialisation, de la communication et de l'animation en complète autonomie.

#### Petit rappel sur les ERP :

La Commission communale de sécurité avait émis un avis défavorable concernant la poursuite de l'exploitation du site sommital de la Bastille, de la salle Lesdiguières et du restaurant du Téléférique. L'Office de Tourisme en 2015 et la RTGB pour 2016 prennent ainsi la responsabilité de poursuivre l'exploitation d'un site jugé non conforme par la commissions de Sécurité, et qui reste pourtant visité chaque année par 600 000 personnes.

Un grave problème d'étanchéité touche l'ensemble des bâtiments du donjon. La toiture du Restaurant du Téléférique (Belvédère Vauban) a été entièrement refaite avec l'aide la la ville. Un montage financier a permis de faire ce chantier dans de

bonnes conditions (400 000€ de subvention sur 4 ans relayés par un emprunt sur 3 ans). Les problèmes d'étanchéité affectent encore la Salle Dutrievoz, le Centre d'Art Bastille, ainsi que les ascenseurs du site qui présentent de gros problèmes de maintenance.

**Gestion des concessionnaires du site de la Bastille :** une fin d'année 2016 difficile.

Les conventions des restaurants du téléphérique et de la salle des gardes sont arrivés à terme en 2016. Un appel d'offre a été lancé pour la SDG (Salle des Gardes). Pour le restaurant, après une remise à plat des engagements de chacun, il a été accordé le recours à la solution conventionnelle de la reconduction d'exploitation pour 2 années supplémentaires. Pour la salle des Gardes, après l'attribution de la gestion à une exploitante qui s'est désistée, Monsieur Jobard a accepté de prolonger d'un an la convention 2016.


**Conclusion :**

L'année 2016 à été une année particulièrement compliquée pour l'ensemble de l'équipe qui a du faire face a un certain nombre d'adaptations faisant suite au transfert de l'activité de la Bastille. Chacun a montré un comportement exemplaire pour que cette opération se fasse dans de bonnes conditions. Ce qui reste problématique c'est l'état de dégradation relatif à l'âge des bâtiments, dans leur ensemble. Les coûts engendrés par les travaux de maintient du patrimoine ne correspondent pas à la capacité de financement de la Régie, encore moins à l'activité directement issue du site Sommital.



2016 - Rapport d'activité Régie du téléphérique de Grenoble Bastille - JP

annexe 1 : Les horaires d'ouverture

	<b>TARIFS 2016</b>	AR	AS	<b>Forfait annuel • Annual pass:</b> 41 € (< 15 ans : 27,00 €)  <b>Carte 6 voyages • 6 trip travelcard</b> 6 A/R = 38 €    6 A/S = 26 €
	Plein tarif	8,00 €	5,50 €	
	Tarif enfant (de 5 à 15 ans)	4,70 €	3,35 €	
	Demandeur d'emploi, +75 ans et personne en situation de handicap*	4,05 €	2,95 €	
	Tarif éco* : lycéen, étudiant, famille nombreuse, partenaire, abonné SEMITAG, ... * sur présentation d'un justificatif	5,80 €	4,05 €	Cabines accessibles aux fauteuils roulants et poussettes. Access for disabled people, wheelchairs and strollers. 6 personnes par cabine • 6 persons per cabin. Chiens autorisés (1,95€) • Dogs allowed (1,95€)

Dernière montée 15 min AVANT la fermeture • Last ascent 15 mn BEFORE closing.

HORAIRES 2016	LUN.	MAR.	MER.	JEU.	VEN.	SAM.	DIM.
JANVIER – FÉVRIER NOVEMBRE – DÉCEMBRE	FERMÉ*	11h00 18h30	11h00 18h30	11h00 18h30	11h00 23h45	11h00 23h45	11h00 18h30
MARS	FERMÉ*	11h00 18h30	11h00 18h30	11h00 23h45	11h00 23h45	11h00 23h45	11h00 19h25
AVRIL - OCTOBRE	FERMÉ*	11h00 19h25	9h30 23h45	9h30 23h45	9h30 23h45	9h30 23h45	9h30 19h25
MAI	11h00 19h25	11h00 23h45	9h30 23h45	9h30 23h45	9h30 23h45	9h30 23h45	9h30 19h25
JUIN	11h00 19h25	9h15 23h45	9h15 23h45	9h15 23h45	9h15 23h45	9h15 23h45	9h15 19h25
JUILLET-AOUT	11h00 00h15	9h15 00h15	9h15 00h15	9h15 00h15	9h15 00h15	9h15 00h15	9h15 00h15
SEPTEMBRE	11h00 19h25	9h30 19h25	9h30 23h45	9h30 23h45	9h30 23h45	9h30 23h45	9h30 19h25

\*OUVERT les lundis des vacances scolaires de la zone A et les lundis fériés :  
15/02 • 22/02 • 28/03 • 11/04 • 18/04 • 16/05 • 15/08 • 24/10 • 31/10 • 19/12 • 26/12.

